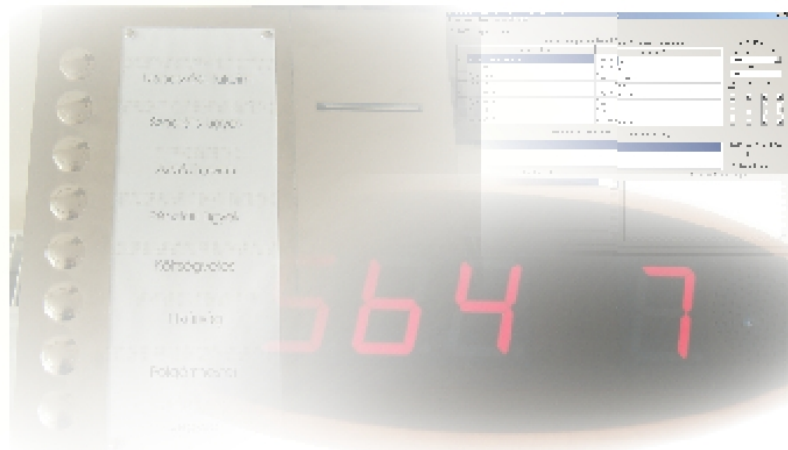


CLIENTCALL

ÜGYFÉLHÍVÓ RENDSZER

HARDWARE és SOFTWARE

Kezelési Útmutató



NANOSPACE Bt. 2010
www.nanospace.hu

Tartalom

Tartalom	2
1. Bevezetés.....	3
2. A rendszer főbb egységei	4
2.1. Nyomtató és kijelző.....	4
2.2. Központi szerver és ügyintézői terminálok.....	5
2.3. A rendszerrel együtt szállított darabok.....	5
3. A software-ek telepítése és kezelése	6
3.1. A Szerver.....	6
3.2. Ügyfélhívó terminálok	9
4. Egyéb tudnivalók.....	14
4.1. Papírcsere	14
4.2. Karbantartás	15

1. Bevezetés

Köszönjük, hogy cégünk egyik új fejlesztését a CLIENTCALL Ügyfélhívó rendszer vásárolta meg. Fejlesztési céljaink között a minél magasabb színvonalú termékek tervezése és gyártása szerepel, így remélhetőleg ennek az eszköznek a használata is hosszú időre segíteni fogja munkája során.

Annak érdekében, hogy a készülék élettartama a lehető leghosszabb legyen, kérjük, olvassa el figyelmesen el ezt a kézikönyvet, hogy a felhasználás során minimalizálhassa az esetleges hibákat, illetve minél tovább élvezhesse a berendezés előnyeit meghibásodás nélkül. Cégünk törekszik arra, hogy termékeit a legjobb minőségben gyártsa és forgalmazza. Ennek a célnak az elérése érdekében azonban fontos, hogy betartsa a kézikönyvben leírtakat, mert ha az itt leírtak figyelmen kívül hagyása miatt a berendezés meghibásodik, úgy cégünk az ezekből adódó károokra nem tudja vállalni a garanciát.

Fontos!

A NANOSPACE Bt. nem vállal garanciát a helytelen használatból, mechanikai sérülésekből, elemi csapásokból, hálózati feszültség ingadozásokból és a csatlakoztatott készülékek esetleges hibáiból adódó meghibásodásokra, továbbá nem vállal felelősséget a berendezés üzemzavara, üzemképtelensége miatt keletkezett további károokra és az egyéb haszon elmaradásokra.

Azonnali garanciavesztéssel jár a berendezés illetéktelen kinyitása, a felhasználó vagy harmadik személy kísérlete az esetleges javításra.

Tekintve, hogy a rendszer üzembe helyezését alapvetően mindig a NANOSPACE BT. végzi, így azzal kapcsolatosan a felhasználónak további ismeretre nincs szüksége. Mivel bizonyos elemek, így a software háttér, a kijelző és nyomtatóegységek kezelésének ismerete nélkülözhetetlen, így a következő oldalakon ezek telepítését, használatát mutatjuk be.

Mivel cégünk folyamatosan fejleszti termékeit és a hozzájuk tartozó software-eket, így célszerű rendszeresen ellenőrizni a NANOSPACE Bt. honlapján az esetleges új verziókat. Ezeket a www.nanospace.hu oldalon a termékek részletes leírásai között lehet megtalálni, melyek szabadon letölthetők.

Fontos!

A honlapon és a telepítőlemezen található software-ek teljes mértékben a NANOSPACE Bt. tulajdonában vannak, így azokkal a felhasználó csak a használat erejéig rendelkezhet. Szabadon letölthetők, de tilos azok visszafejtése, harmadik személynek történő eladása, bérbeadása vagy egyéb haszonszerző tevékenység folytatása. A software-ek szabadon továbbadhatók vagy terjeszthetők, ha az teljes terjedelemben, változatlan formában és ellenérték nélkül történik. A felhasználó tetszőleges számban készíthet másolatot archiválás céljából.

2. A rendszer főbb egységei

2.1. Nyomtató és kijelző

Az ügyfélhívó rendszer legalapvetőbb egysége egy 8 nyomógombból álló nyomtató, mely a beérkező ügyfél számára kinyomtatja a sorban álláshoz szükséges sorszámot. Nyomtatáskor az ügyfél a cédulán olvashatja a kibocsátó intézmény megnevezését, a kiválasztott ügylet típusát és/vagy az ügyintéző nevét, a sorszámát. Tájékoztatást kap még az előtte várakozók számáról és a nyomtatás pontos időpontjáról. Ennek alapján az ügyfél - megbecsülve a várható sorra kerülését - dönthet arról, hogy esetleg egy későbbi időpontban visszatér, vagy a helyszínen kivárja sorát. Ez nagymértékben segíthet elkerülni a sorrenddel kapcsolatos vitákat, nézeteltéréseket az ügyfelek között. Kényelmet biztosít az ügyfélnek abban is, hogy esetlegesen a várakozás ideje alatt elintézhet más dolgokat, mert közben biztosítja helyét a várakozók között.



A berendezés egyik legnagyobb jelentősége, hogy a nyomógombok mellett nem csak normál szöveggel, hanem a vakok és gyengén látók számára Braille írással is megtalálható az ügylet megnevezése, továbbá hangbemondás ad tájékoztatást arról, hogy milyen sorszámot adott a gép.

Azt, hogy a várakozók közül ki következő, egy nagyméretű kijelző mutatja meg. A három plusz egy, 100 mm-es számjegy nagyobb távolságban is tökéletesen mutatja a következő ügyfél sorszámát, valamint az ügyintéző számát is, miközben a beépített hangszórókon keresztül akusztikus formában is informálja a sorban állókat.



Mindkét egység RS-485 soros kommunikációs vonalon keresztül kapcsolódik a rendszer lelkét alkotó központi számítógéphez, amely a nyomtatóegységből kapott információkat feldolgozza és tárolja.

A rendszer tápellátását egy külön egységben elhelyezett 230VAC/2x12VAC transzformátor biztosítja.

2.2. Központi szerver és ügyintézői terminálok

A központi szerver program (CLCALL.EXE) folyamatosan lekérdezi a nyomtatóegység állapotát, melynek során információkat kap arról, hogy egy ügyfél megnyomta-e valamelyik ügyintézőhöz tartozó nyomógombot illetve, hogy a nyomtatóban nincs-e valamilyen hiba. Amennyiben valaki "beállt" a sorba, úgy a program a nyomógombnak megfelelően összeállítja a nyomtatandó cédula adatait, a sorszám bemondásához szükséges hanginformációt, majd kiküldi a nyomtatónak, amely elvégzi a nyomtatást és a hangbemondást. Egyben felteszi az ügyfelet a várakozók listájára is. Mivel az ügyintézők (TCP/IP) hálózati kapcsolatban vannak a központi programmal, a megfelelő ügyintéző azonnal információt kap róla, hogy egy új ügyfél jelentkezett hozzá, és adott pillanatban visszajelezhet a központnak, hogy képes fogadni az ügyfelet. Ekkor a központ összeállítja a megfelelő információs csomagot a kijelző felé és elküldi azt. Ezzel megjelenik meg a kijelzőn a sorszám, az ügyintéző száma illetve a hangszórón bemondásra kerül, hogy "Kérjük az x sorszámú ügyfelünket, fáradjon az y ügyintézőhöz". A központ attól kezdve, hogy az ügyintéző hívja ügyfelét, addig mondja be e szöveget (bizonyos időközönként), amíg az ügyintéző nem törli azt a listáról, illetve amíg a bemondások száma nem éri el a beállított maximumot. Ha többen is várakoznak, akkor mindenkinek a sorszáma egymás után bemondásra kerül, majd ismétlődik addig, amíg el nem "fogynak" az ügyfelek.

A központ egyben a nyomtató állapotáról is tájékoztatja az ügyintézőket, így pl. ha kifogy vagy begyűródik a papír, túlmelegszik a nyomtató, azonnal mindenki tájékoztatást kap a hibáról, így meg lehet tenni a szükséges lépéseket.

2.3. A rendszerrel együtt szállított darabok

A rendszer szállításakor illetve telepítésekor a következő egységeket kerülnek átadásra:

1. 1 db kijelző egység, falra szerelhető kivitelben
2. 1 db nyomtatóegység és a falra szerelést megkönnyítő tartókonzol
3. 1 db Floppy vagy CD mely tartalmazza következőket:
 - Központi software
 - Ügyintézői kezelőfelület
 - Kezelési kézikönyv (jelen dokumentum)

3. A software-ek telepítése és kezelése

3.1. A Szerver

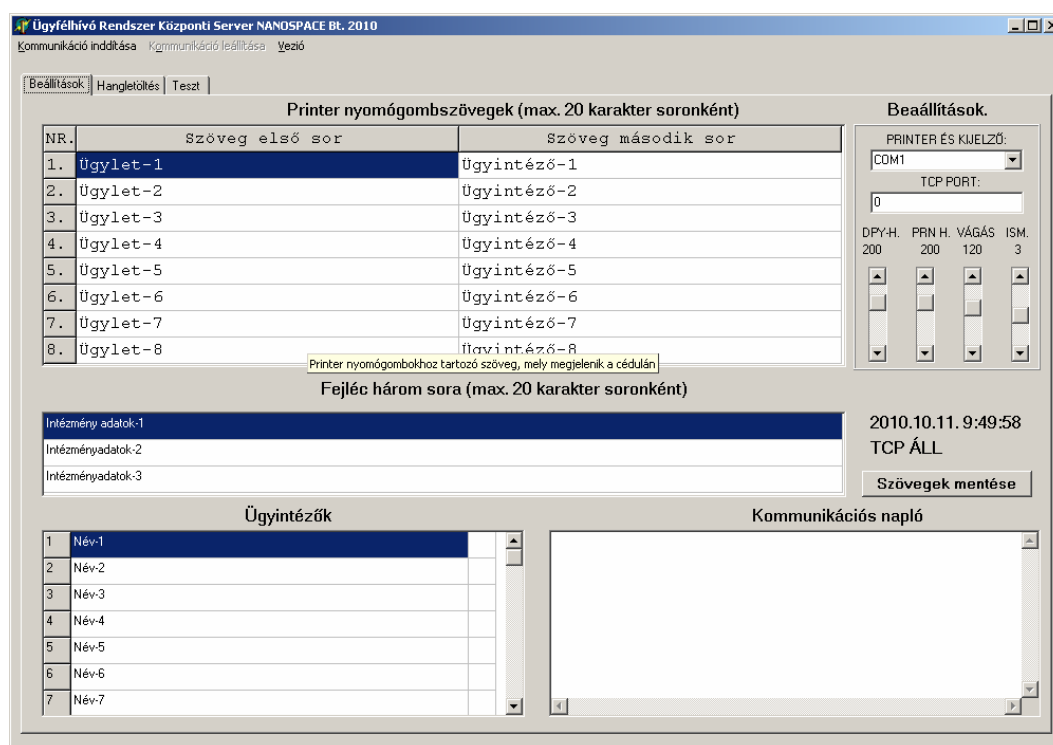
Bár a rendszerhez tartozó programokat a kijelző és a nyomtató szerelésével együtt a NANOSPACE Bt. telepíti, előfordulhat, hogy a felhasználónak is ismernie kell az ezzel kapcsolatos tudnivalókat. Ehhez nyújt segítséget a következő fejezet.

A központi program telepítéséhez ki kell választani egy tetszőleges könyvtárat, ahova a file-okat másolni lehet. A telepítéshez használt CD-ről be kell másolni a KÖZPONT alkönyvtárban található file-okat a kijelölt könyvtárba. Ezek:

1. CLCALL.EXE - maga a központi szerver program
2. CONFIGDATA.DAT - a kommunikációs paraméterek állománya
3. BUTTONTTEXT.TXT - az egyes nyomtatón található gombok megnyomásával kiírandó szövegek és az intézmény megnevezése
4. IRODAK.TXT - az egyes irodák megnevezése (ez jelenik meg az ügyintézői kezelőfelületen)

Abban az esetben, ha korábban már telepítettük a programot és pl. egy új verzió telepítését végezzük, akkor ezeket a konfigurációs állományokat nem szükséges bemásolni a könyvtárba ha már egyébként is léteznek. Ezzel ugyanis felülírjuk a már korábban létrehozott adatokat. A software egyébként ezek nélkül is képes elindulni, de ilyenkor egy hibajelzést kapunk, mely figyelmeztet minket, hogy hiányoznak bizonyos file-ok. A hibamező OK-ra kattintva tovább lehet lépni, és el lehet végezni a beállításokat.

Indítás után a következő felületet kapjuk:



A program mindig a beállítások fül megjelenítésével indul. Normál működés esetén semmit sem kell tenni a kommunikáció indításán kívül, így ezt a felületet csak az első használatkor kell kezelni.

Elsőként a nyomtató és a kijelző kezeléséhez használandó soros kommunikációs vonal számát kell beállítani (COM1-COM16), mely a legördülő menüben kell kiválasztani.

A következő lépésben a hálózati TCP/IP protokoll számára meg kell határozni a használandó PORT értékét. Ennek meghatározására feltétlenül konzultálni kell a hálózatot üzemeltető rendszergazdával, hogy kijelölje a megfelelő értéket. Fontos azonban, hogy ennek száma ne legyen 0-1023 közötti és egyéb olyan nemzetközileg lefoglalt port, melyet más kommunikációs rendszerek használhatnak. Javasolt érték a 10000-es port, mely elvben szabad felhasználású. Fontos továbbá, hogy a hálózatban az esetlegesen használt vírusirtók vagy egyéb védelmi rendszerek (pl. tűzfalak) engedélyezzék a kiválasztott port számát. Hibákhoz vezethet még, ha a hálózatba kapcsolt gépek útvonalválasztón (routeren) keresztül kapcsolódnak egymáshoz, mert a központi programnak fix IP-címmel rendelkező gépen kell lennie.

Ezen beállításokat a rendszer automatikusan menti kilépéskor a CONFIGDATA.DAT állományba és a legközelebbi indításkor ezeket innen olvassa be.

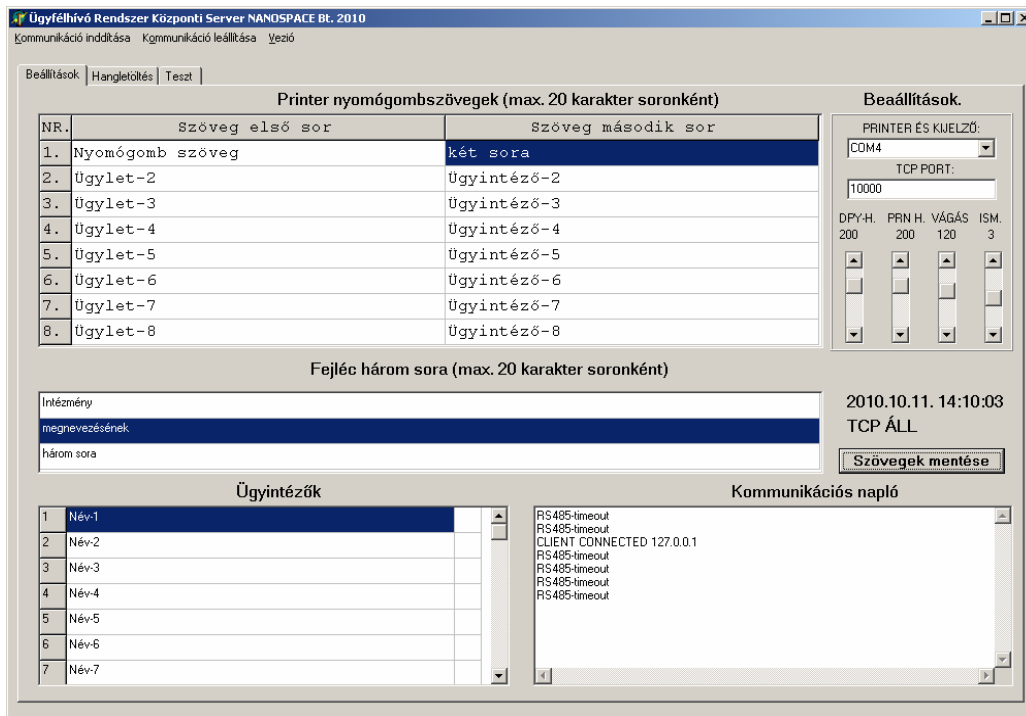
A harmadik lépés, hogy ki kell tölteni a printer nyomógombszövegeinek mezőit. A gomb sorszámát a legelső oszlop mutatja. Minden gombhoz két sort fog kinyomtatni a nyomtató, így minden gombhoz két szövegmező (első sor, második sor) tartozik. Ha az eredeti konfigurációval indult a program, akkor a képen látható szövegek fognak megjelenni. A nyomtatott cédulán a fejlécben az intézmény néhány adata is feltüntethető maximum 3 sorban.

Mind két szövegcsoport (nyomógomb-mező és intézmény-mező) maximum 20 karakterből állhat. A további szöveget a program levágja, és nem kerül nyomtatásra. Fontos még az is, hogy egy soron belül a szövegek mindig középre kerülnek.

Az ügyintézők kezelőfelületén megjelenő nevek az "Ügyintézők" mezőkben tárolt adatok lesznek. Ezeket lehet az ablakban megszerkeszteni. Minden sornál az első oszlop száma az ügyintézőhöz tartozó nyomógombszám olvasható, utána a megnevezése, majd a harmadik oszlop vagy üres, vagy egy "A" betű látható, attól függően, hogy az adott ügyintéző kapcsolódott-e a központhoz vagy nem.

Ha minden szövegmező megfelelően kitöltésre került, akkor a "SZÖVEGEK MENTÉSE" gombra kattintva lehet menteni az adatokat. Ilyenkor jön létre a már korábban említett BUTTONTXT.TXT és IRODAK.TXT file. Ha már léteztek, akkor ezek tartalma felülíródik az új értékekkel.

Amennyiben például a program beállításánál az alábbi képet kapjuk,



úgy egy cédula nyomtatási képe a következő lehet (a sorszám, a várakozók száma és az idő kivételével):

Intézmény
megnevezésének
három sora

Nyomógomb szöveg
két sora

Az Ön sorszáma:

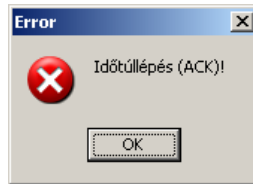
169

Várakozók száma: 99
2010. Jan. 23. 12:13

A programon keresztül még pár további beállítás is elvégezhető. Ezek a DPY-H, PRN-H, VÁGÁS és ISM. paraméterek, melyeket a hozzájuk tartozó csúszkával lehet szabályozni. Az első kettő a kijelző és a nyomtató szövegbemondás hangerejét szabályozza. A harmadik és negyedik a papírvágás mértékét, valamint az adott ügyfél hívásának ismétlésszámát szabályozza. A vágás beállításánál fontos tudni, hogy értékétől függően a papír vagy teljesen, vagy részlegesen lesz elvágva. Javasolt a 120 körüli érték, mert ilyenkor csak egy kb. 1 mm-es rész marad vágatlanul, így a cédula nem fog leesni de kis erővel letéphetővé válik.

A kezelőfelületen a központi gép szerinti idő is megjelenik, alatta pedig a TCP felirat jelzi, hogy a hálózati kommunikáció áll vagy működik és ha működik, hány ügyintéző kapcsolódott a központhoz. A kommunikációs napló folyamatosan rögzíti mind a hálózati, mind pedig az RS425 állapotát, és a legfontosabb eseményeket. Maximum az utolsó 1000 sor tárolódik. Ha diagnosztikai céllal szeretnénk menteni az ablak tartalmát, akkor az egér jobb gombjával rákattintva a megjelenő "Napló mentése (COMM.LOG) néven" menüpontra, lehet kimenteni file-ba.

A beállításokat és az adatok mentését követően a rendszer teljesen készen áll a működésre. Ekkor a legfelső menüsorban rá kell kattintani a "Kommunikáció indítására" és ilyenkor elkezdődik a kommunikáció a nyomtatóval, az ügyintézők kezelő felületével valamint a kijelzővel. Ha esetleg a rendszer az



hibát mutatja, ellenőrizni kell a soros kommunikációt. Ilyenkor meg kell nézni, hogy:

1. A beállítások során megfelelő soros vonali port számot állítottunk-e be és a kijelző és nyomtató felé menő vezeték a megfelelő csatlakozóra van-e kapcsolva az RS232/RS485 átalakítón keresztül.
2. Az RS232/RS485 átalakító megkapja-e a tápfeszültséget.
3. A számítógép beállításainál nincs-e rosszul konfigurálva a soros vonal
4. Az általunk kiválasztott vonal létezik-e, és nem használja-e más program
5. A kábel nem sérült-e.
6. A kijelző és a nyomtató megkapják-e a táplálást, a tápegység bekapcsolt állapotban van-e illetve a biztosítékok közül nem égett-e ki valamelyik.
7. Ha minden egyéb próbálkozás egyike sem vezet sikerre, akkor szükséges lehet a perifériák (kijelző, nyomtató) szerviz általi ellenőrzése

Amennyiben a rendszer 4 próbálkozás után sem képes kapcsolatot teremteni a perifériákkal, akkor a rendszer automatikusan leállítja a kommunikációt, melyet manuálisan újra kell indítani. Amennyiben szándékosan le akarjuk állítani a kommunikációt, akkor a "Kommunikáció leállítása" menüpontban ezt megtehetjük, de fontos, hogy később újra legyen indítva. Leállítás vagy szándékos leállítás után az ügyintézőknek ismét csatlakoztatnia kell a termináljukat, hogy a központi program lássa őket. Erre figyelmeztetni kell őket!

A program második és harmadik füle kifejezetten a hangok beállítására, a kijelző és a printer tesztelésére szolgálnak. Használata csak szakemberek számára javasolt! A belépéshez jelszó szükséges, mellyel kapcsolatban - szükséges esetben - a NANOSPACE Bt. tud felvilágosítást adni. Tekintettel arra, hogy az ezen oldalakon elérhető funkciókkal a kijelző és a nyomtató memóriáját törölni lehet, ezért e védelemmel a felhasználó érdekeit védjük és további információt csak speciális esetben - a megrendelő kifejezett írásbeli kérésére - adunk. A hibás használatából adódó hibákra garanciális kötelezettségünk nem vonatkozik.

3.2. Ügyfélhívó terminálok

Minden ügyintéző gépén futtatni kell egy kis kezelő felületet, melyen keresztül lehet az ügyfeleket hívni, illetve információt kapni arról, hogy hányan várnak az adott ügyintézőre, és milyen állapotban van a nyomtató.

A program telepítéséhez a telepítő CD-n, az ÜGYINTÉZŐ alkönyvtárban található CLIENTCALL.EXE file-t kell telepíteni az ügyintéző számítógépére, melynek hálózatra kötött gépnek kell lennie. Itt már nem szükséges, hogy a gép IP-címe fix legyen, tehát

dinamikusan hozzárendelt címen is működhet. A beállításhoz itt is egy kis file - az IPCONFIG.DAT állomány tartalmazza a legfontosabb adatokat, melyet - ha a program nem talál meg indításkor, akkor hibajelzéssel figyelmeztet róla, hogy el kell végezni a beállítást, és ezek adatait menteni kell.

Indítás után a következő (az alsó mezőben esetleg eltérő számokkal) ablakot kapjuk:



Mivel nagy valószínűség szerint a program beállítása még nem olyan, hogy a hálózati kommunikáció működjön, ezért a nagy piros mező ennek a hibáját jelzi. Rákattintva a mezőre az eltűnik. Ekkor teljessé válik a kezelőfelület:



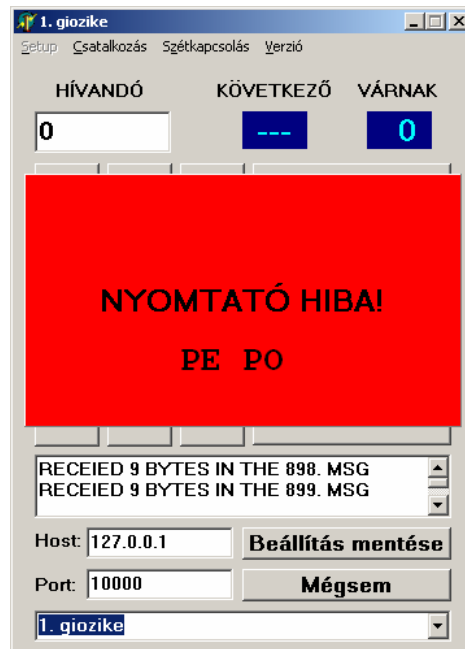
Első lépésként a "SETUP" menüpontra kattintva megjelenik egy kis sáv, melybe a jelszót kell írni. Begépelve az "Admin123" kódot, az ablak mérete és kinézete megváltozik és következőt kapjuk:

Most a Host mezőbe be kell írni a központi program futtatására használt gép IP címét a szabványos, ponttal elválasztott 4x3 számjegyes formában. A Port mezőbe ugyanazt az értéket kell beírni, mint a központnál meghatározott PORT érték. Nem szabad megfeledkezni, hogy mindkét érték beírása után ENTERT kell nyomni, ellenkezőleg a program csak akkor rögzíti az értékeket, ha a **BEÁLLÍTÁSOK MENTÉSE** gombra kattintani. Ez utóbbi ugyan nem baj, de akkor a következő lépéshez ismét jelszóval kell be lépni a beállításokba. Ezek után a **CSATLAKOZÁS** menüpontra kattintással el kell indítani a kommunikációt. Ha a központi gépen a szerver program már fut és a kommunikáció már ott is el lett indítva, akkor ablakunk "billentyűzet" alatti alsó mezője folyamatosan jelzi, hogy hány üzenetet kaptunk. Ha a kommunikáció rendben zajlik, a szerverhez való csatlakozást követően a legelső legördülő sávra kattintva megjelenik mind a tíz ügyintézőhöz rendelt név, melyet a központi programon korábban be lett állítva. Szükség esetén a legördülő sávban ki kell választania saját nevünket. Ekkor a **BEÁLLÍTÁSOK MENTÉSE** gombbal tárolni kell a konfigurációs file-ban az összes beállítási adatot, melyet a rendszer a legközelebbi indításkor már automatikusan beolvas, így többet nem lesz szükségünk állítani azokat (kivéve, ha valami változik az adatokban).

Ha a kommunikáció az általunk helyesnek vélt adatok ellenére sem indul el és a korábban már látott nagy piros hibajelzést kapjuk, akkor ennek okai a következők lehetnek:

1. A szerver gépen nem fut a központi program, vagy az ottani beállításoktól eltér a miénk (IP, PORT)
2. A szerveren áll a kommunikáció
3. Valamilyen hálózati beállítási és/vagy csatlakozási gond van

4. Ha a rendszer routeren fut, akkor ott nincs engedélyezve a PORT.
5. Vírusirtó, vagy egyéb védelmi program blokkolja az adatátvitelt
6. A kiválasztott PORT-ot valamilyen másik program használja
7. Szintén ez a nagy piros mező jelzi, ha a nyomtatóban hiba van. Ilyenkor nem a TCP-HIBA jelenik meg, hanem pl. a következő. Ez esetben a kommunikáció hibátlan, csak a nyomtatóval vannak problémák



A mezőre kattintva az eltűnik, de ha a hiba továbbra is fennáll, akkor ismét e jelzést kapjuk. Nyomtató hibája esetén a program részletesen is közli a hiba jellegét:

1. PE: kifogyott a papír
2. TH: a nyomtató túlmelegedett ezért addig nem nyomtat, míg vissza nem tér a normál hőmérsékletre
3. PO: a nyomtató papírtovábbító hengerének retesze nyitva maradt
4. CU: valami miatt a papírvágó elakadt (pl. idegen tárgy került a késhez)

Amint a hiba megszűnt, a piros mező eltűnik.

Ha valami miatt ki akarunk lépni a központi programból, akkor a "SZÉTKAPCSOLÁS" hatására a kommunikáció leáll. Ezt a piros mezőben megjelenő felirat is jelzi.

A helyes beállítások után a program készen áll a használatra. Amennyiben egy ügyfél bejelentkezik hozzánk, a "következő" mezőben megjelenik annak sorszáma és a "várnak" mezőben pedig hogy hány ügyfél várakozik hozzánk. Az ügyfél hívásához rá kell kattintani a "Következő ügyfél" mezőre, mire a Hívandó mezőben megjelenik a sorszáma és a központi program beteszi őt a hívandók listájába. Az ott beállított hívások számától függően addig ismétli a várakozók számát, ameddig az adott ügyintéző nem törli azt a sorból a "Törlés a sorból" gombbal.

Az "Utolsó ismétlése" gomb hatására a számot ismételten be lehet tenni a hívandók listájába, ha azt közben a gép automatikusan törölte.

Ha valakit közvetlenül akarunk hívni - függetlenül a sorban elfoglalt helyétől - akkor csak be kell írni számát a "Hívandó" mezőbe (akár az egérrel a számokra kattintva, akár a numerikus billentyűzetről beírva) majd az "Adott sorszám"-ra kattintva néhány másodperc múlva a szám bekerül a hívandók listájába. A Jav. gomb törli az utoljára beírt számjegyet, míg a CE törli (helyesebben nullára állítja) a teljes számot.

Ha a várakozók száma nullára csökken, akkor a "Következő" mezben a "---" jel jelenik meg.

4. Egyéb tudnivalók

4.1. Papírcsere

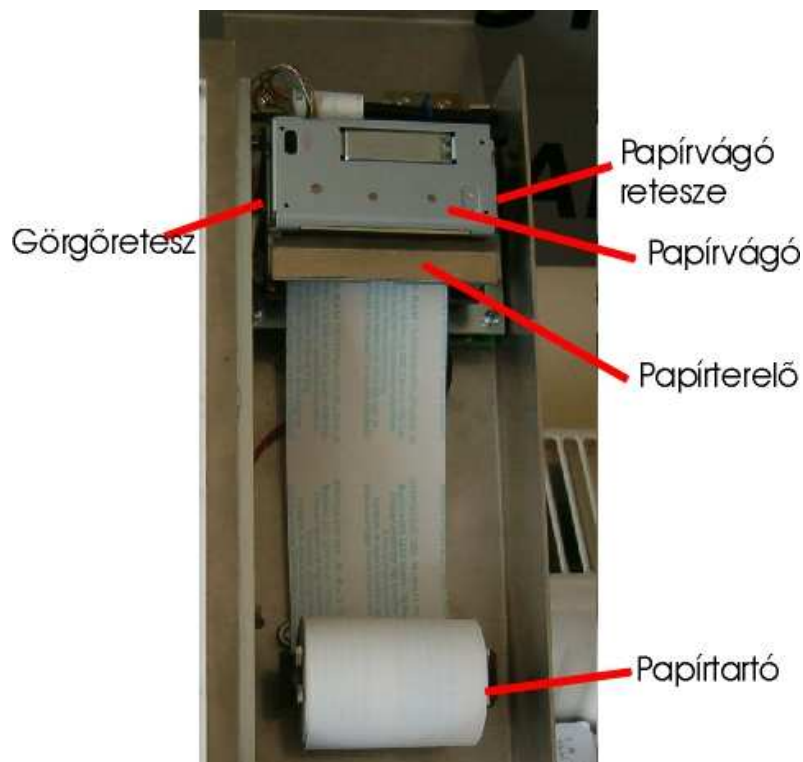
A nyomtatóba olyan hőpapírt kell használni, melynek vastagsága 60-70 μ m és a tekercs mérete: 57 mm széles, 50 mm külső- és 12 mm magátmérőjű.

Beszerezéséhez ajánlott beszállítónk:

CGP Electronics Kft.:
2220 Vecsés, Küküllői utca 33.
Tel.: +36 (29) 551-090.
Fax: +36 (29) 351-990.
Mobil: +36 (20) 934-8956.
E-mail: sales@cgp.hu.

A nyomtató típusa: Citizen MLT288

A nyomtatóban a papír cseréjéhez a kulccsal ki kell nyitni a nyomtató fedelét. Ekkor láthatóvá válik a nyomtató és a papírtartó, az alábbi ábrán látható módon:



1. Ki kell venni a papírtartó tengely az őt tartó villából. Ehhez meg kell fogni a papírtartó papírhengert és a tengelyre merőleges enyhe húzással ki kell emelni
2. Ki kell cserélni a papírt oly módon, hogy a nyomtatási felület a készülék alja felé nézzen (a papír hátoldalán általában gyárilag nyomtatott szöveg a letekerés és a behelyezés után olvasható legyen, mint ahogy az ábrán látható)

3. A papír végét ollóval egyenesre le kell vágni
4. A papírvágó oldalán található fekete reteszt óvatosan jobbra nyomva fel kell hajtani a papírvágót, ügyelve, hogy a papírterelő lemeze ne deformálódjon vagy sérüljön.
5. Fel kell hajtani a nyomtató bal oldalán található kb. 1 cm hosszú szürke kis kart (görgőretesz), melynek hatására a papír szabadon mozog a nyomtatófej és a henger között. Be kell fűzni a henger alatt a papírt úgy, hogy az a felső oldalon a henger és a fehér nyomtatófej között jöjjön ki.
6. A papírt olyan hosszán kell kitolni, hogy az utána alulról átfűzhető legyen a papírvágó hosszú fekete műanyagból készült nyílásán, valamint kivezethető legyen a készülék felhajtható tetején található nyíláson.
7. Vissza kell hajtani a görgőretesz szürke karját, majd a papírvágó fejét
8. Le kell zárni a doboztetőt.
9. Egy próbanyomtatással (valamelyik ügyintézői gomb megnyomásával) ellenőrizni kell a nyomtatást

Olyan esetben, ha a papírvágóba valamilyen idegen tárgy kerül, óvatosan el kell azt távolítani. Ehhez először kapcsolja le a tápfeszültséget, majd csipesszel vegye ki a beragadt tárgyat. Ha nem sikerül megfelelő módon ezt elvégezni, akkor javasoljuk, konzultáljon a gyártóval, aki esetleg további tanácsot tud adni. **FIGYELEM!** A vágókés éles, szakszerűtlen kezelése személyi sérülést is okozhat! A nem megfelelően eltávolított tárgy tönkre teheti a vágókést, illetve a nyomtatót.

4.2. Karbantartás

A rendszer az időszakos tisztításon és a rendszeres papírcserén kívül különösebb karbantartást nem igényel, azonban célszerű a következőket figyelembe venni:

1. Tisztítás előtt áramtalanítsa a berendezést
2. Ne használjon oldószereket és egyéb vegyszereket, mert azok feloldhatják a festést, a feliratozást illetve megsérthetik az kijelző plexijét.
3. A folyékony tisztítószerrel bekerülve a készülék belsejébe tönkre tehetik az elektronikus egységeket, zárlatot, tüzet okozhatnak!
4. Ne használjon éles tárgyakat a durvább szennyeződések eltávolítására, mert maradandó karcokat okoznak a külső felületekben.
5. Tisztításhoz nedves, enyhén vizes (szappanos) rongy használata javasolt, ügyelve arra, hogy víz a berendezés belsejébe ne kerüljön. Mindig törölje szárazra a készüléket, és tisztítás után – a külső hőmérséklettől függően – várjon annak használatával néhány órát.
6. Ha használat közben folyadék kerülne a berendezésbe, akkor azonnal kapcsolja ki és annak típusától függően, ki kell mosni, szárítani. **Ezt csak, elektronikus készülékek javításában és karbantartásában jártas szakember végezheti el! Visszakapcsolni csak tökéletes száradás után szabad!**
7. A nyomtató egységet lehetőleg minden papírcsere után fújja ki száraz levegővel, puha ecsettel távolítsa el az esetleges makacsabb szennyeződések, papírmaradványokat.
8. Bekapcsolás előtt mindig ellenőrizze, hogy nem került-e idegen tárgy a nyomtató papírkivezetésébe.
9. A nyomtatóegység kényes alkatrész, ne kísérletezzen a javítással, szétszereléssel, hanem inkább bízza azt szakemberre.